

## Aircode™ ID AC-550

### Bipolārā gaisa jonizācijas iekārta ventilācijas sistēmām

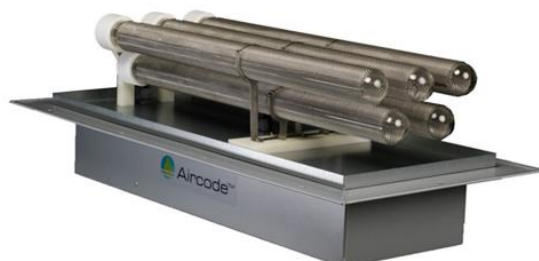
Aircode gaisa jonizatoru produktu līnija rada labvēlīgu līdzsvaru starp pozitīvajiem un negatīvajiem gaisa joniem, nodrošinot komfortablu un kvalitatīvu iekštelpu gaisa vidi industriālām un komerciālām iekštelpām. Aircode produkti iekštelpu gaisu nodrošina ar negatīvajiem un pozitīvajiem joniem, kas veidojas aukstās plazmas izlādes rezultātā. Joni piesaista gaisā esošās pozitīvi lādētas daļiņas un izraisa daļiņu sasaisti ar tuvumā esošiem citiem mikroorganismiem un putekļu daļiņām. Gaisā esošās daļiņas salīp kopā un pēc tam ar savu svaru nokrīt zemē. Bipolārais gaisa jonizācijas princips neļauj daļiņām pielipt pie priekšmetiem, kuri ir pretēji lādēti. Šo metodi var izmantot, lai no gaisa attīrītu visu veidu putekļus un mikroorganismus, tajā skaitā vīrusus un baktērijas. Aircode process neļauj iekštelpās attīstīties pelējuma sēnei un to sporām

Aircode ID 500 jonizācijas iekārtas paredzētas instalēšanai esošā gan jaunā ventilācijas sistēmā.

Jonu izlādes lampu mūžs ir vismaz 9000 stundas. Parasti lampu maiņa ir nepieciešama pēc divu gadu nepārtraukta darba. Lēmumu par lampu maiņu pieņem to apkopes laikā, ja:

1) mēraparāts neuzrāda jonu izlādi; 2) nedzirdot izlādes troksni; 3) nesajūtot specifisko smaržu.




Pēc izvēles iekārta lietotājs var noslēgt pakalpojumu līgumu. Parasti tas ietver: 1)vienu vai divas reizes gadā pārbaudīt iekārtas funkcionalitāti, 2)notīrīt jonu izlādes lampas un, ja nepieciešams tās mainīt. Servisa apkalpes biežumu izvēlas atkarībā no gaisa tīrības, kur atrodas iekārta.



Tehniskie dati:	Aircode™ ID AC-550
Apstrādājamā telpa*:	Līdz 1000 m <sup>3</sup>
Novietojums:	Ventilēšanas sistēma
Max gaisa plūsma:	10.200 m <sup>3</sup> / st
Pieslēgums:	230 V, 50 Hz
Jonu izlādes lampas:	5 gab Type 50/520 mm
Jonu izlādes jauda:	Manuāli regulējama, 5 režīmi
Trauksmes slēdzis:	Ir. Slēdzis (normāli atvērts)
Enerģijas patēriņš:	35 vati
Drošinātājs:	Lietot tikai 5x20 mm, T315mA drošinātāju
Svars:	7,2 kg
Izmērs:	216 mm x 306 mm x 645 mm

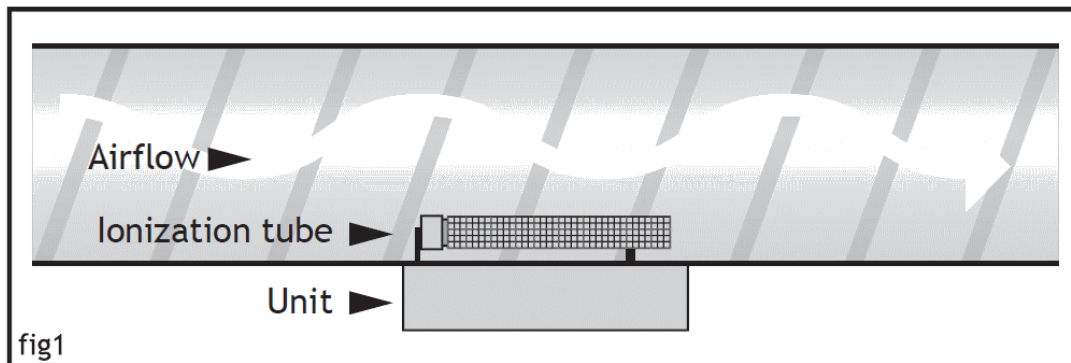
\*) jonizācijas iekārtu skaitu katram gadījumam aprēķina atsevišķi, ņemot vērā apstrādājamo iekštelpu specifiku, pieplūdes gaisa ventilatora jaudu, ventilācijas sistēmas datus.

# Aircode™ ID AC-550 uzstādīšanas tehniskā specifikācija

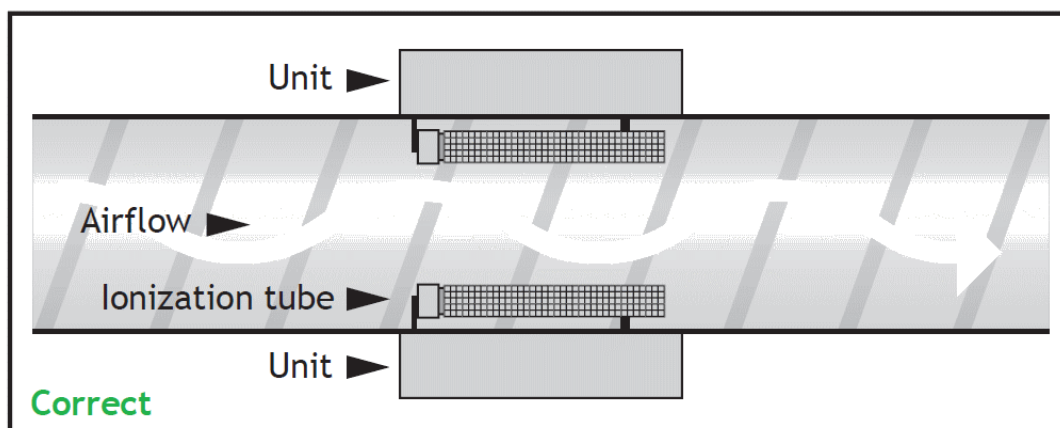
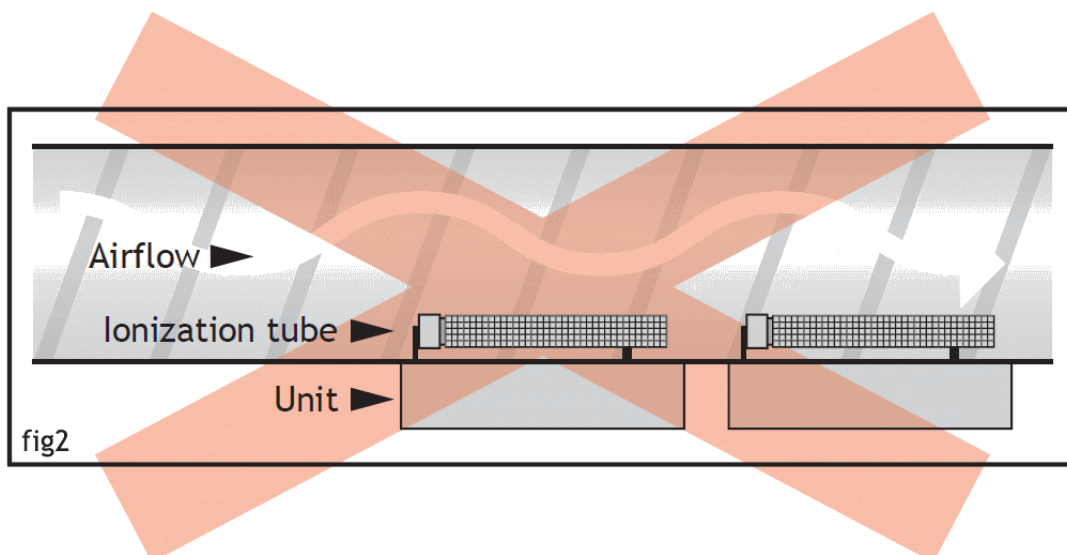
Iekārtas ražotājs:	 <b>Matseco AB</b> <b>Matseco AB, Zviedrija <a href="http://www.aircode.se">www.aircode.se</a></b>			
  	Uzstādīšana	Ventilācijas sistēmā, gaisa pieplūdē.		
	Jonu izlādes lampa	Type 50		
	Jonu izlādes lampu skaits	gab	5	520 mm
	Iekārtas svars	kg	7,2	Bez iepakojuma
	Iekārtas izmēri	mm	215x306x645	
	Jaudas pieslēgums	V	220V AC/60hz	
	Patērējamā jauda	W	35	Max režīmā
	<b>Uzstādīšanas tehniskie nosacījumi</b>			
Uzstādīšanas vieta	Iekārta jāuzstāda gaisa pieplūdes ventilācijas sistēmā aiz gaisa filtriem un skaņas slāpētājiem. Tā, lai tehniskās apkopes laikā būtu ērta piekļuve pie iekārtas, lai varētu ērti un droši iekārtu izņemt un veikt tehnisko apkopi.			
Telpas ar standarta gaisa piesārņojuma līmeni	Biroji, valsts un sabiedriskās iestādes, sadzīves un privātās telpas	m <sup>3</sup>	1000	Jāņem vērā rekuperācija vai recirkulācija, gaisa apmaiņa vienā stundā, gaisa pieplūdes apjoms.
Telpas ar mērenu gaisa piesārņojumu	Tirdzniecības telpas, skolas, restorāni, sporta klubi, ārstu prakses un slimnīcas, pansionāti	m <sup>3</sup>	750	
Telpas ar spēcīgu gaisa piesārņojumu	Pārtikas industrija, zivju pārstrādes uzņēmumi un tml.	m <sup>3</sup>	500	
Telpas ar ekstrēmu gaisa piesārņojumu	Lopkopības uzņēmumi, atkritumu un otrreizējo izejvielu pārstrāde, telpas ar paaugstinātu gaisa mitrumu (> 80%)	m <sup>3</sup>	250	
Gaisa plūsma montāžas vietā	Ja gaisa plūsma ir lielāka, tad nepieciešams izbūvēt gaisa vada paplašinājumu, kurā montēt iekārtu.	m/sek	2-5	Pie lielākas gaisa plūsmas mazinās efektivitāte
Iekārtas montāžas vietas izmēri	Minimālie gaisa vada izmēri	mm	D=500	Pie montāžas apaļā gaisa vadā jāizmanto sedli
	Rezervējamā vieta ventilācijas sistēmā	mm	1000	Min
	Izgriezuma izmēri gaisa vadā	mm	226x565	Jābūt precīzam izgriezumam pēc šablona
Elektro pieslēgums	Iekārtai jādarbojas vienlaikus ar gaisa pieplūdes ventilatoru. Pie iekārtas 50-70 cm attālumā nepieciešama 220V rozete ar zemējumu max 6A. Jānodrošina atsevišķa līnija no lielas jaudas iekārtām, kuras ieslēdzoties var radīt īslaicīgu pārslodzi un bojāt jonizatoru.			
Jonu mērījumi	Pēc jonizācijas iekārtu uzstādīšanas ventilācijas sistēmā, tiek veikta jonu iekārtu regulēšana un jonu skaita mērīšana pie gaisa pieplūdes difuzoriem.			

## Aircode™ ID AC-550 montāžas instrukcija

1. Uzmanīgi izņemiet no iepakojumu. Pārbaudiet, vai iekārta ir domāta paredzētajai elektrības jaudai.
2. Pārbaudiet, vai jonu lampas nav bojātas.
3. Ieskrūvējiet jonu lampas. Ārējam sieta elektrodam jāatrodas ne tuvāk kā 5-10 mm no plastmasas cokola.
4. Veidojiet izgriezumu gaisa vadā (skatīt zīmējumu nr. 1). Nostipriniet iekārtu ar skrūvēm.



5. Iekārta jāuzstāda ar jonizācijas lampām atbilstoši ventilācijas kanāla virzienam.
6. Ja vienā un tajā pašā ventilācijas kanālā ir uzstādītas divas iekārtas, tās nedrīkst uzstādīt tā, lai jonizētais gaiss ietu gar otro iekārtu (skatīt zīmējumu nr. 2).



7. Iekārta jāuzstāda tā, lai tā būtu viegli pieejama, lai apkalpošana un apkope būtu vienkārša. Tās arī jāuzstāda tā, lai servisa darbinieks varētu viegli piekļūt ierīces vadības panelim.
8. Iekārtai jābūt saslēgtai ar ventilatoru, kas rada gaisa plūsmu ventilācijas sistēmā.

## Aircode™ ID AC-550 elektro montāžas instrukcija

**Uzmanību! Darbojoša iekārta ģenerē līdz 3000 voltiem. NEIESLĒDZIET IERĪCI pirms instalēšanas pabeigšanas. Pirms ierīces apkopes vienmēr atvienojiet strāvu, izvelkot dakšīņu no rozetes.**

**Elektro pieslēgums: 230V, 50Hz**  
**Patērējamā jauda: max 35 W**

1. Iekārtu drīkst izmantot tikai tad, ja tā darbojas kopā ar gaisa plūsmas ventilatoru.
2. Iebūvētie T315mA drošinātāji aizsargā ierīci.
3. Iekārta ir aprīkota arī ar trauksmes slēdzi (ALARM), kuru var savienot ar lietotāja esošajām ventilācijas kontroles sistēmām. Iekārtas trauksmes slēdzis savieno kontaktu, ja kāda no jonizācijas lampām ir bojāta vai bojāts drošinātājs.

## Aircode™ ID AC-550 lietošanas instrukcija

1. Ieslēgt galveno slēdzi. Slēdzī iedegsies kontrollampa, kas norāda, ka iekārtai ir elektro pieslēgums.
2. Jonu izlādes kontroles slēdzim (IONLEVEL) ir pozīcijas no 0 līdz 5. Ieslēgtā 0 pozīcijā joni netiek ražoti. Lai palielinātu jonizācijas efektu, noregulējiet jonu kontroles slēdzi no 1 līdz 5. Sarkanā indikatora lampiņa (ION) iedegas, ja jonu kontroles slēdzis ir pozīcijā no 1 līdz 5.
3. Iekārtas servisa inženieris noregulē jonu izlādes daudzumu ar kontroles slēdzi (IONLEVEL), kas iekārtai būtu jāražo. Pēc tam iekārta nav jāregulē. Gadījumā, ja jūtams spēcīgs jonu aromāts, tad jonu izlādes daudzums jāsamazina līdz jonu aromāts gandrīz nav jūtams. Tas nav bīstami, tikai norāda, ka iekārta ražo vairāk jonus, nekā nepieciešams.

## Aircode™ ID AC-550 un jonu izlādes lampu apkopes instrukcija

Biežums, regularitāte	Procedūra	Mērījumi
1 līdz 2 reizes gadā, atkarībā no piesārņojuma līmeņa	<b>Jonizācijas iekārtas demontāžas secība.</b> Ventilācijas sistēmas ventilatora atslēgšana. Jonizācijas iekārtas atslēgšana no strāvas. Iekārtas izņemšana no ventilācijas gaisa vada. Iekārtas novietošana uz stabilas virsmas. Visu jonu izlādes lampu 520mm izskrūvēšana no korpusa. Korpusu notīrīt ar mitru drānu un pēc tam noslaucīt to sausu.	NAV
1 līdz 2 reizes gadā, atkarībā no piesārņojuma līmeņa	<b>Lampu izskrūvēšanas un mazgāšanas procedūra.</b> Viegli atlieciet sazēmējuma atsperi un, griežot pretēji pulksteņa rādītāja virzienam, izskrūvējiet lampu no cokola. Uzmanīgi no lampām noņem stieplu sietu. Siepļu siets jāsatver ar abām rokām un jānovelk no lampas, to uzmanīgi pagriežot! Lampas un stieplu sietu tīrīt ar sārmainu, taukus šķīdinošu līdzekli, izmantojot ūdeni birstīti. Noskalot sietu un lampas ar siltu ūdeni un ļaut tam visam pilnībā izžūt. Uzmanīgi uzvilkt lampai stieplu sietu. Neuzvilkt sietu līdz cokolam. No cokola līdz sietam ir jāpaliek 5 līdz 10 mm lielai atstarpei! Ieskrūvēt lampas atpakaļ.	NAV
2 reizes gadā	<b>Jonu lampu darba pārbaude.</b> 1. Vizuāli novērtēt, vai lampai stikla korpusā nav plaisas un nav bojāts iekšējais elektrods. Ja jonu izlādes lampā ir ar redzamiem defektiem, nomainīt to pret jaunu. 2. Jonu lampu pārbaudei var izmantot atsevišķu barošanas bloku. Katru nomazgāto lampu ieskrūvēt barošanas blokā un ieslēgt uz maksimālo jaudu. Veikt jonu mērījumu ar speciālu pozitīvo un negatīvo gaisa jonu	Pozit. joni 20000 cm <sup>3</sup> Negat. joni 20000 cm <sup>3</sup>

	mēriekārtu 10cm attālumā no jonu izlādes lampas. Ja mēriekārta neuzrāda 20000 pozitīvos jonus $\text{cm}^3$ un 20000 negatīvos jonus $\text{cm}^3$ , jonu izlādes lampa jānomaina pret jaunu.	
2 reizes gadā	<b>Jonizācijas iekārtas montāžas secība.</b> Pārbaudītās lampas ieskrūvēt atpakaļ korpusā. Ievietot iekārtu atpakaļ gaisa vada montāžas izgriezumā un nostiprināt to ar montāžas skrūvēm. Pieslēgt iekārtu elektrībai.	NAV
2 reizes gadā	<b>Jonizācijas iekārtas darba pārbaude.</b> Iekštelpās, kur pieplūst jonizētais gaiss, gaisa jonu mērījumiem 0,5 līdz 1 metra attālumā no pieplūdes difuzora jābūt sekojošās robežās: Negatīvie gaisa joni vismaz 600 joni/ $\text{cm}^3$ , Pozitīvie gaisa joni vismaz 700 joni/ $\text{cm}^3$ .	Pozit. joni 700 $\text{cm}^3$ Negat. joni 600 $\text{cm}^3$

Lai uzturētu optimālu jonizācijas iekārtas funkcionalitāti, jonu izlādes lampas jātīra ik pēc sešiem mēnešiem un jānomaina ik pēc diviem gadiem. Gadījumos, kad veicot servisa apkopi pēc 6 mēnešiem, tiek novērots, ka jonu izlādes lampas ir tīras, šo procedūru turpmāk var veikt vienu reizi gadā. Jonu izlādes lampu nomaiņu var veikt arī retāk par 24 mēnešiem, ja regulārajās servisa apkopē nav novēroti lampu bojājumi un jonu mērījumi ir apmierinoši.

Aprakstītos servisa darbus var veikt Iekārtas lietotājs, vai griezties pie Iekārtas pārdevēja.

Visos jautājumos, kas saistīti ar šo Iekārtu, zvaniet **SIA OZONE TECH servisam**, pa tālruni +371 29223654 vai E-pasts: ozonaietas@inbox.lv